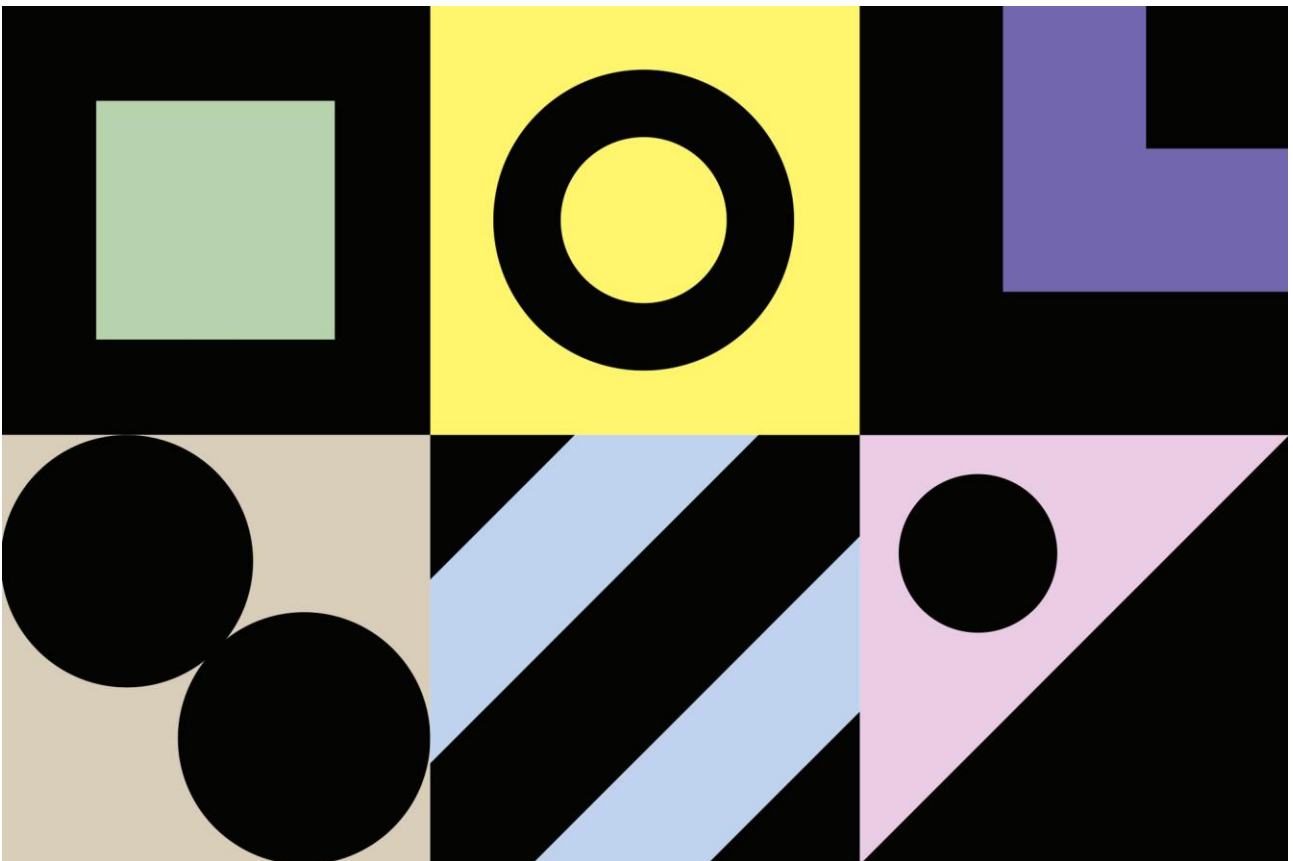


**Prüfungsordnung**

B.F.A. Bildhauerei

B.F.A. Fotografie/Medienkunst

B.F.A. Malerei/Grafik



## Erster Abschnitt

### Geltungsbereich und Ziele

§ 1 Geltungsbereich und Ziele

§ 2 Ziele des Studiums

## Zweiter Abschnitt

### Zulassung zum Studium

§ 3 Zulassung zum Studium

§ 4 Feststellung der künstlerischen Eignung und der besonderen künstlerischen Begabung

## Dritter Abschnitt

### Studium

§ 5 Gliederung des Studiums

§ 6 Inhalt des Studiums, Modulhandbuch

## Vierter Abschnitt

### Prüfungen

§ 7 Prüfungen

## Fünfter Abschnitt

### Modulprüfungen

§ 8 Zulassung zu den Modulprüfungen

§ 9 Prüfungstermine

§ 10 Wiederholung von Modulprüfungen

§ 11 Modulprüfungen

## Sechster Abschnitt

### B.F.A.-Projekt, Bachelor

§ 12 Zulassung zu dem B.F.A.-Projekt

§ 13 Prüfungstermine

§ 14 B.F.A.-Projekt

§ 15 Nachteilsausgleich

§ 16 Wiederholung des B.F.A.-Projekts

## Siebter Abschnitt

### Bachelor

§ 17 Ergebnis der Bachelor-Prüfung

§ 18 Akademischer Grad

## Achter Abschnitt

### Schlussbestimmungen

§ 19 Schlussbestimmungen

# ERSTER ABSCHNITT GELTUNGSBEREICH UND ZIELE

## § 1 Geltungsbereich und Ziele

Diese Prüfungsordnung regelt die Inhalte, Ziele und Prüfungen der Studiengänge

- Bachelor of Fine Arts (B.F.A.) Bildhauerei,
- Bachelor of Fine Arts (B.F.A.) Fotografie/Medienkunst,
- Bachelor of Fine Arts (B.F.A.) Malerei/Grafik.

## § 2 Ziele des Studiums

- (1) Es gelten die in der Studienordnung festgelegten allgemeinen Ziele des Studiums.
- (2) Spezifische Ziele der drei Studiengänge sind die Vermittlung
  1. von künstlerisch-handwerklichen Können und arbeitsökonomischen, technischen Kompetenzen, um künstlerische Aufgabenstellungen sachgemäß auszuführen.
  2. weitreichender Kompetenzen in der Konzeption und Entwicklung einer individuellen, authentischen künstlerischen Arbeit mit Werkcharakter.
  3. der Kompetenz, künstlerische Themen zu erarbeiten, sie inhaltlich zu durchdringen und künstlerisch zu interpretieren.
  4. der Fähigkeit, die eigenen künstlerischen Arbeiten zu reflektieren und darüber fachgerecht zu kommunizieren, sie zu dokumentieren und zu präsentieren.
  5. von Kompetenzen in der Bewältigung der Ausstellungspraxis, einschließlich ihrer organisatorischen und logistischen Komponenten.
  6. von instrumentellen und systemischen Kompetenzen.
  7. von Kompetenzen in der Informationsbeschaffung und Wissensvertiefung,
  8. von Kompetenz in der Arbeit in verschiedenen gesellschaftlichen und künstlerischen Kontexten und in der Auseinandersetzung mit Kunstkonzeptionen, dem Kunstbetrieb, der Kunstgeschichte und -theorie.

## ZWEITER ABSCHNITT ZULASSUNG ZUM STUDIUM

### **§ 3 Zulassung zum Studium**

- (1) Für die Zulassung zum Studium an der HBK Essen gelten die Regelungen des § 41 des Gesetzes über die Kunsthochschulen des Landes Nordrhein-Westfalen (KunstHG) gleichlautend.
- (2) Als Bewerbungsunterlagen sind gemäß § 4 Absatz 2 Studienordnung einzureichen
  1. ein Zulassungsantrag zum gewünschten Studiengang,
  2. ein tabellarischer Lebenslauf, der auch die bisherige schulische, hochschulische und berufliche Ausbildung aufführt,
  3. drei aktuelle Passbilder,
  4. ein Krankenversicherungsnachweis; liegt dieser zum Bewerbungstermin noch nicht vor, ist dieser bei Zuweisung eines Studienplatzes vor der Immatrikulation nachzureichen,
  5. das Zeugnis über die Erlangung der Hochschulzugangsberechtigung; liegt dieses zum Bewerbungstermin noch nicht vor, ist dieses bei Zuweisung eines Studienplatzes vor der Immatrikulation nachzureichen,
  6. eine künstlerische Mappe mit eigenen Arbeitsproben, mit der die Bewerberin/der Bewerber den Anforderungen des Studiums genügende
    - a. Beobachtungsgabe und Vorstellungskraft,
    - b. künstlerische Gestaltungs- und Realisierungsfähigkeit in den gewählten Medien und
    - c. Eigenart und Intensität der künstlerischen Konzeptionnachweisen,
  7. eine Auflistung der als künstlerische Mappe eingereichten Arbeitsproben und
  8. eine schriftliche Erklärung über die eigene Urheberschaft der Arbeitsproben.
- (3) Im Einzelfall kann auf den Nachweis der Erlangung der Hochschulzugangsberechtigung gemäß § 3 Absatz 2 Nummer 5 verzichtet werden, wenn eine besondere künstlerische Begabung gemäß § 4 Absatz 4 Nummer 1 festgestellt wurde. Die Regelungen des § 41 Absatz 11 des KunstHG sind zu beachten.
- (4) Das Niveau des Sprachnachweises gemäß § 4 Absatz 3 Studienordnung wird auf B2 nach dem europäischen Referenzrahmen, TestDAF 3, DSH 2 oder einen gleichwertigen Sprachnachweis festgelegt.

### **§ 4 Feststellung der künstlerischen Eignung und der besonderen künstlerischen Begabung**

- (1) Die Vergabe der Studienplätze erfolgt im Rahmen der Feststellungsprüfung nach dem Prinzip einer willkürfreien Ermessensentscheidung.
- (2) Die HBK Essen richtet eine Aufnahmekommission ein. Die Aufnahmekommission besteht aus den Fachgebietsleitungen der drei Studiengänge gemäß § 1. Die Fachgebietsleitung kann eine Vertreterin/einen Vertreter entsenden. Die Vertreterin/der Vertreter muss festangestellte Hochschullehrerin/festangestellter Hochschullehrer in dem jeweiligen Studiengang sein. Die Aufnahmekommission ist in Ihren Entscheidungen unabhängig. Die Entscheidung über die Zulassung einer Bewerberin/eines Bewerbers wird von der Aufnahmekommission in nichtöffentlicher Sitzung getroffen.
- (3) Im Feststellungsverfahren soll die Bewerberin/der Bewerber der Aufnahmekommission nachweisen, dass diese/dieser eine studiengangbezogene künstlerische Eignung oder hervorragende künstlerische Begabung besitzt, die das Erreichen des Studienzieles erwarten lässt.

- (4) Die Bewertung der künstlerischen Eignung wird in einem dreistufigen Bewertungssystem zusammengefasst:
1. Stufe 1: hervorragende künstlerische Begabung
  2. Stufe 2: künstlerische Eignung
  3. Stufe 3: nicht ausreichende künstlerische Eignung; es erfolgt keine Zulassung zum Studium
- (5) Die Entscheidung über die Zulassung zum Studium erfolgt in der Regel aufgrund der künstlerischen Bewerbungsmappe. Ist die Bewertung auf Grundlage der Mappe nicht eindeutig möglich, wird die Bewerberin/der Bewerber zu einer künstlerischen Klausurarbeit und/oder zu einem fachlichen Aufnahmegespräch mit Mitgliedern der Aufnahmekommission eingeladen. Die künstlerische Klausurarbeit besteht in einer bildnerisch-praktischen Arbeit von mindestens vier Stunden Dauer. Das Thema stellt die Aufnahmekommission. Das fachliche Aufnahmegespräch mit Mitgliedern der Kommission wird auf der Grundlage der Arbeitsproben insbesondere in Bezug auf gestalterische Grundfragen und künstlerische Zusammenhänge geführt. Bei Bewerberinnen/Bewerbern gemäß § 3 Absatz 2 prüft die Aufnahmekommission auch deren Allgemeinbildung, sofern diese nicht bereits anderweitig nachgewiesen ist. Das Aufnahmegespräch soll mindestens 15 Minuten und höchstens 30 Minuten dauern. Der Termin für die Klausurarbeit beziehungsweise das Aufnahmegespräch wird der Bewerberin/dem Bewerber rechtzeitig bekannt gegeben.

## DRITTER ABSCHNITT STUDIUM

### **§ 5 Gliederung des Studiums**

- (1) Das Studium gliedert sich in Module des jeweiligen Studienganges. Jedes Modul besteht aus einer oder mehreren Lehrveranstaltungen. Die Studienverläufe und -inhalte werden in den Modulhandbüchern der jeweiligen Studiengänge geregelt.
- (2) Die drei Studiengänge haben einen Arbeitsumfang, der 210 Leistungspunkten (Credit Points/CP) entspricht.
- (3) Die drei Studiengänge haben eine Regelstudienzeit von 7 Semestern im Vollzeitstudium (VZ) und eine Regelstudienzeit von 11 Semestern im Teilzeitstudium (TZ).

### **§ 6 Inhalt des Studiums, Modulhandbuch**

- (1) Sämtliche Module und Lehrveranstaltungen eines Studiengangs werden in einem Modulhandbuch beschrieben. Die Modulhandbücher sind Bestandteil dieser Ordnung und als Anlage angefügt. Die Beschreibung enthält Angaben zu Ziel, Inhalt, Teilnahmevoraussetzungen, Lehrform, Arbeitsumfang, zeitlichem Umfang und Form der Prüfungsleistungen und Modulbeauftragten. Der Workload, die Kontaktzeit, das Selbststudium und die Semesterwochenstunden werden in Einheiten von je 45 Minuten angegeben. Die/der Modulbeauftragte ist verantwortlich für die ordnungsgemäße Durchführung der Lehre in einem Modul.
- (2) Inhaltliche Änderungen einzelner Lehrveranstaltungen oder Module werden durch die Modulbeauftragte/den Modulbeauftragten beschlossen.
- (3) Änderungen der Ziele einzelner Module oder der Struktur der Module oder des Studiengangs bedürfen einer Änderung dieser Ordnung. Das Verfahren über den Beschluss über dieser Ordnung ist in der Hochschulordnung geregelt.

- (4) Das Studium beinhaltet ebenfalls die Mitarbeit und Mitgestaltung der Studierenden bei Aktionen an der Hochschule, insbesondere
1. die Organisation, Vor- und Nachbereitung des jährlichen Rundgangs und anderer künstlerischer Ausstellungen,
  2. die öffentlichen Präsentationen der künstlerischen Arbeiten an der Hochschule, insbesondere der Studienabschlüsse.

## VIERTER ABSCHNITT PRÜFUNGEN

### **§ 7 Prüfungen**

- (1) Die Bachelor-Prüfung besteht aus den Modulprüfungen der von den Studierenden nach dieser Ordnung zu absolvierenden Module und dem B.F.A.-Projekt.
- (2) Mit den Modulprüfungen wird festgestellt, ob die Studierenden die im Modulhandbuch beschriebenen Qualifikationsziele des Moduls erreicht haben.
- (3) Mit dem B.F.A-Projekt wird festgestellt, ob die Studierenden auf fachspezifischer und fachübergreifender Ebene die Ziele des Studiengangs gemäß § 2 erreicht haben.
- (4) Studierende können an weiteren als den vorgeschriebenen Modulen teilnehmen und eine Modulprüfung ablegen. Das Ergebnis dieser Modulprüfungen wird auf Antrag des Studierenden in die Abschlussdokumente aufgenommen.
- (5) Nicht zu Prüfungen zugelassen sind Studierende, die an einer Hochschule in Deutschland im gleichen Bachelor-Studiengang für Bildende Kunst
  1. eine Bachelor-Prüfung endgültig nicht bestanden haben,
  2. von einer Bachelor-Prüfung rechtskräftig ausgeschlossen wurden oder
  3. sich in einem Prüfungsverfahren befinden.

## FÜNFTER ABSCHNITT MODULPRÜFUNGEN

### **§ 8 Zulassung zu den Modulprüfungen**

- (1) Die Zulassung zur Modulprüfung wird durch die Studierende/den Studierenden beim Prüfungsausschuss beantragt.
- (2) Zu den Modulprüfungen kann zugelassen werden, wer an der HBK Essen in einem der Studiengänge gemäß § 1 immatrikuliert ist. Die Voraussetzungen für die Zulassung zu den Modulprüfungen sind im Modulhandbuch beschrieben.
- (3) Nicht zu Prüfungen zugelassen sind Studierende, die
  1. mehr als 25% Fehlzeiten gemäß § 12 Absatz 1 Studienordnung in einer Lehrveranstaltung haben oder
  2. eine Modulprüfung in diesem Studiengang an der HBK Essen endgültig nicht bestanden haben.

## **§ 9 Prüfungstermine**

- (1) Die Prüfungstermine der Modulprüfungen werden durch die Modulbeauftragten in Abstimmung mit den Prüferinnen/Prüfern festgelegt und hochschulöffentlich bekannt gemacht.
- (2) Melde- und Rücktrittstermine zu den Modulprüfungen werden hochschulöffentlich bekannt gegeben. Für die Einhaltung der in dieser Ordnung bestimmten Prüfungsfristen sind die Studierenden verantwortlich.

## **§ 10 Wiederholung von Modulprüfungen**

- (1) Einzelne nicht bestandene Modulprüfungen können einmal wiederholt werden. Für zwei Modulprüfungen ist eine zweite Wiederholung möglich.
- (2) Die Wiederholung einer nicht bestandenen Modulprüfung muss spätestens innerhalb eines Jahres nach Bekanntgabe der Bewertung dieser Modulprüfung erfolgen. Bei der Bekanntgabe der Bewertung ist auf die Wiederholungsmöglichkeit und die Frist gemäß Satz 1 hinzuweisen.

## **§ 11 Modulprüfungen**

- (1) Geprüft wird das Erreichen der Ziele des Moduls. Die Modulprüfungen sollen im letzten Semester abgelegt werden, in dem das Modul studiert wird, auf das sie sich beziehen.
- (2) Modulprüfungen werden mit „bestanden“ oder „nicht bestanden“ bewertet.
- (3) Die Prüfungsergebnisse sollen den Studierenden spätestens vier Wochen nach Abschluss der Modulprüfung mitgeteilt werden.
- (4) Prüfungsleistungen sind insbesondere
  1. künstlerische Präsentationen,
  2. Studienportfolios,
  3. Projektdokumentationen,
  4. Referate,
  5. mündliche Prüfungen,
  6. Hausarbeiten,
  7. Klausuren,
  8. Kolloquien und
  9. Einzelgespräche.

Andere Prüfungsformen sind zulässig, wenn sie eine Bewertung des individuellen Lernerfolgs in einem Modul ermöglichen.

- (5) Eine künstlerische Präsentation umfasst die Konzeption und Ausführung einer oder mehrerer Kunstwerke und die Gestaltung der Präsentation zur Veröffentlichung der Kunstwerke, insbesondere als Einzel- und Gruppenausstellung, Werkpräsentation im öffentlichen Raum, ortsbezogene Arbeit, Installation oder Performance.
- (6) In einem Studienportfolio dokumentieren die Studierenden ihre künstlerische Entwicklung durch Skizzen, Entwürfe und Reproduktionen ihrer Kunstwerke und halten darüber hinaus eigene Überlegungen, künstlerische Ideen und Konzeptionen fest.

- (7) Eine Projektdokumentation umfasst
1. die Ausarbeitung eines Kunstwerks, einer Werkgruppe oder eines Projektes nach einem selbst gewählten Thema,
  2. die dazugehörige Recherche und Materialsammlung,
  3. die Entwicklung und Strukturierung eigener Kriterien und Parameter sowie
  4. die Gestaltung einer Dokumentation in geeigneter Form und Präsentation derselben.
- (8) Ein Referat umfasst
1. eine eigenständige und vertiefte schriftliche Auseinandersetzung mit einer Fragestellung aus dem Arbeitszusammenhang der Lehrveranstaltung unter Einbeziehung und Auswertung einschlägiger Literatur sowie
  2. die Darstellung der Auseinandersetzung und ihrer Ergebnisse im mündlichen Vortrag und einer anschließenden Diskussion.
- (9) Durch mündliche Prüfungen soll die/der Studierende nachweisen, dass diese/dieser die Inhalte und Zusammenhänge des Prüfungsgebietes kennt und spezielle Fragestellungen in diese Zusammenhänge einordnen kann. Die Dauer einer mündlichen Prüfung beträgt je Studierender/Studierendem in der Regel mindestens 15 und höchstens 30 Minuten. Sie kann als Einzel- oder Gruppenprüfung durchgeführt werden.
- (10) Eine Hausarbeit erfordert eine empirische oder theoretische Bearbeitung einer Aufgabenstellung aus dem Prüfungsgebiet. Die Aufgabe ist so zu stellen, dass sie innerhalb von vier bis acht Wochen bearbeitet werden kann. Der Umfang richtet sich nach den jeweiligen Anforderungen der Lehrveranstaltung. Dieser soll 3.000 Zeichen nicht unter- und 10.000 Zeichen inklusive Leerzeichen nicht überschreiten. Die Studierenden können ohne Rechtsanspruch für das Thema und die Aufgabenstellung Vorschläge unterbreiten. Die Hausarbeiten sind maschinell geschrieben vorzulegen.
- (11) In einer Klausur sollen die Studierenden nachweisen, dass sie in begrenzter Zeit mit begrenzten Hilfsmitteln und unter Aufsicht mit den geläufigen Methoden des Fachgebiets ein Problem erkennen und Wege zu einer Lösung finden können. Die Bearbeitungszeit einer Klausur beträgt mindestens 120 Minuten, jedoch nicht mehr als 240 Minuten.
- (12) Ein Kolloquium dient als Fachgespräch der Reflexion von künstlerischen Werken unter Berücksichtigung ihrer Konzeption, ihrer inhaltlichen und formal-technischen Aspekte und gegebenenfalls kunsthistorischer Bezüge.
- (13) Im Einzelgespräch nimmt die/der Studierende zu seinem Kunstwerk Stellung und bespricht mit der Prüferin/dem Prüfer die technischen, formalen und inhaltlichen Aspekte deren/dessen Kunstwerk sowie die Vorgehensweise und Zielrichtung deren/dessen Kunstwerke.



## SECHSTER ABSCHNITT B.F.A.-PROJEKT, BACHELOR

### **§ 12 Zulassung zu dem B.F.A.-Projekt**

- (1) Zu dem B.F.A.-Projekt kann zugelassen werden, wer an der HBK Essen in einem der Studiengänge gemäß § 1 immatrikuliert ist.
- (2) Die Studierenden beantragen die Zulassung zu dem B.F.A.-Projekt schriftlich beim Prüfungsausschuss. Dem Antrag ist
  1. ein Themenvorschlag für das B.F.A.-Projekt als Arbeitstitel,
  2. ein Vorschlag zur Betreuerin/zum Betreuer des B.F.A.-Projekts,
  3. gegebenenfalls ein Antrag auf Vergabe des Themas als Gemeinschaftsarbeit und
  4. das Studienbuch beizufügen.
- (3) Die Zulassung ist auszusprechen, wenn alle Module des Lehrbereichs Atelier mit Ausnahme des B.F.A.-Projekts, alle Module des Lehrbereichs Werkstatt und Labore sowie die Module des Kunstwissenschaftlichen Begleitstudiums KW1, KW2, KW3, KW4 erfolgreich abgeschlossen wurden. Die Zulassung wird unter dem Vorbehalt ausgesprochen, dass dem Prüfungsausschuss spätestens zwei Wochen vor dem Kolloquium der erfolgreiche Abschluss aller Module außer dem B.F.A.-Projekt nachgewiesen wird.
- (4) Mit der Zulassung wird eine Erstprüferin/ein Erstprüfer bestellt, die/der das Thema des B.F.A.-Projekts ausgibt. Das B.F.A.-Projekt kann von jeder Professorin/jedem Professor des Studiengangs ausgegeben und betreut werden. Die Erstprüferin/der Erstprüfer ist zugleich die Betreuerin/der Betreuer. Der Prüfungsausschuss kann als Erstprüferin/Erstprüfer auch eine Professorin/einen Professor bestellen, der/die nicht Mitglied des Studiengangs ist. Als Erstprüferin/Erstprüfer kann auch ein anderer zur Prüfung Befugter gemäß § 3 Absatz 2 Allgemeine Prüfungsordnung bestellt werden. In diesem Fall muss mindestens eine Professorin/ein Professor des Studiengangs an der Prüfung beteiligt sein.
- (5) Bei der Bestellung der Betreuerin/des Betreuers sowie der Festlegung des Themas sollen die Vorschläge der Studierenden berücksichtigt werden, sofern sie sachgemäß und organisatorisch mit angemessenem Aufwand umsetzbar sind. Das Vorschlagsrecht begründet keinen Rechtsanspruch auf Mitbestimmung des Themas und der Betreuerin/des Betreuers. Die Ausgabe des Themas erfolgt durch hochschulöffentliche Bekanntmachung. Thema und Datum der Ausgabe sind in der Studienakte aktenkundig zu machen.
- (6) Ein Rücktritt von dem B.F.A.-Projekt ist vor Beginn der Bearbeitungszeit möglich. In diesem Falle ist die Zulassung zu einem späteren Zeitpunkt erneut zu beantragen.

### **§ 13 Prüfungstermine**

- (1) Die Prüfungstermine werden durch den Prüfungsausschuss in Abstimmung mit der/dem Erstprüferin/Erstprüfer festgelegt und hochschulöffentlich bekannt gemacht.
- (2) Melde- und Rücktrittstermine zu den Prüfungen werden hochschulöffentlich bekannt gegeben. Für die Einhaltung der in dieser Ordnung bestimmten Prüfungsfristen sind die Studierenden verantwortlich.

## § 14 B.F.A.-Projekt

- (1) Die Bestandteile des B.F.A.-Projekts sind
  1. die Präsentation eines künstlerischen Projekts,
  2. eine Dokumentation in Text und Bild, die die Entwicklung des künstlerischen Projekts dokumentiert und reflektiert,
  3. ein Kolloquium, in dem die/der Studierende das künstlerische Projekt verteidigt.
- (2) Mit der Präsentation des künstlerischen Projekts soll die/der Studierende nachweisen, dass diese/dieser in der Lage ist, ihr/sein künstlerisches Projekt angemessen zu präsentieren, so dass die Werkqualität in Verbindung mit der gewählten Thematik, den Präsentationsmitteln und dem gewählten Ort erfahrbar wird. Das künstlerische Projekt und seine Präsentation werden als Gesamtes von in der Regel drei, mindestens aber zwei Prüferinnen/Prüfern, darunter der Erstprüferin/dem Erstprüfer, bewertet. Die Note für diesen Prüfungsabschnitt wird einvernehmlich zwischen den Prüferinnen/Prüfern festgelegt.
- (3) Die Dokumentation ist in vierfacher Ausfertigung maschinell geschrieben einzureichen. Sie soll mindestens aus einem Textteil und einem Bildteil bestehen und das Thema werkgerecht dokumentieren und reflektieren. Der Umfang des Textteils soll 3.000 Zeichen nicht unter- und 20.000 Zeichen inklusive Leerzeichen nicht überschreiten. Die Dokumentation ist zusätzlich als digitales PDF-Dokument einzureichen. Die Dokumentation wird von der Erstprüferin/dem Erstprüfer und mindestens einer weiteren Prüferin/einem weiteren Prüfer bewertet. Die Note für diesen Prüfungsabschnitt wird einvernehmlich zwischen den Prüferinnen/Prüfern festgelegt.
- (4) Das Kolloquium zum B.F.A.-Projekt dauert mindestens 20 und höchstens 30 Minuten. Es wird von in der Regel drei, mindestens aber zwei Prüferinnen/Prüfern, darunter der Erstprüferin/dem Erstprüfer, bewertet. Die Note für diesen Prüfungsabschnitt wird einvernehmlich zwischen den Prüferinnen/Prüfern festgelegt.
- (5) Die Bearbeitungszeit beträgt 20 Wochen im VZ- und im TZ-Studium. Sie umfasst den Zeitraum von der Ausgabe des Themas bis zur Abgabe der Dokumentation gemäß Absatz 1 Nummer 2. Das Thema muss so beschaffen sein, dass die Bearbeitungszeit eingehalten werden kann. Das Thema kann nur einmal innerhalb der ersten zwei Wochen der Bearbeitungszeit zurückgegeben werden. Im Rahmen der künstlerischen Entwicklung kann das Thema begründet fortentwickelt oder transformiert werden.
- (6) Die Studierenden haben bei Abgabe des B.F.A.-Projekts schriftlich zu versichern, dass sie
  1. das künstlerische Projekt selbstständig entwickelt und konzipiert haben und
  2. die schriftliche Dokumentation selbstständig verfasst und keine anderen als die angegebenen Quellen und Hilfsmittel benutzt sowie Zitate eindeutig kenntlich gemacht haben.
- (7) Die Gesamtnote des B.F.A.-Projekts ergibt sich aus dem gewichteten arithmetischen Mittel der Benotungen der einzelnen Bestandteile des B.F.A.-Projekts. Diese werden wie folgt gewichtet:

Künstlerisches Projekt und dessen Präsentation	7-fach;
Dokumentation	2-fach;
Kolloquium	1-fach.

### **§ 15 Nachteilsausgleich**

- (1) Das B.F.A.-Projekt wird bei nachgewiesener Krankheit um die Dauer der Krankheit, im Falle der §§ 3, 4, 6 und 8 Mutterschutzgesetz und bei Greifen des Gesetzes zum Elterngeld und über die Elternzeit um die Dauer der gesetzlichen Schutzfrist sowie bei Ausfallzeiten durch die Pflege nahestehender, pflegebedürftiger Personen um die Pflegezeit, höchstens jedoch jeweils um sechs Wochen verlängert.
- (2) Ein wegen zu langer Krankheit oder zu langer Dauer der gesetzlichen Schutzfristen oder der Pflege abgebrochener Versuch ist nicht auf die Wiederholungsmöglichkeiten gemäß § 16 anzurechnen.

### **§ 16 Wiederholung des B.F.A.-Projekts**

- (1) Wird ein Bestandteil des B.F.A.-Projekts nicht bestanden, kann dieser Bestandteil einmal wiederholt werden. Wird die Wiederholung nicht bestanden, gilt das B.F.A.-Projekt insgesamt als nicht bestanden und ist insgesamt zu wiederholen.
- (2) Wird das B.F.A.-Projekt insgesamt als nicht bestanden bewertet, kann dieses einmal wiederholt werden. Der Antrag der Studierenden/des Studierenden gemäß § 12 Absatz 2 muss spätestens acht Wochen nach Bekanntgabe der Note des B.F.A.-Projekts erfolgen. Bei der Bekanntgabe der Note ist auf die Wiederholungsmöglichkeit und die Frist gemäß Satz 2 hinzuweisen. Ein Rücktritt gemäß § 12 Absatz 6 und eine Rückgabe des Themas gemäß § 14 Absatz 5 Satz 4 sind jeweils nur zulässig, wenn von diesen Möglichkeiten nicht schon beim ersten Versuch Gebrauch gemacht wurde.
- (3) Eine zweite Wiederholung des B.F.A.-Projekts sowie die Wiederholung eines bestandenen B.F.A.-Projekts sind nicht zulässig.

## SIEBTER ABSCHNITT BACHELOR

### **§ 17 Ergebnis der Bachelor-Prüfung**

- (1) Die Bachelor-Prüfung ist bestanden, wenn alle Prüfungen nach dieser Ordnung bestanden worden sind.
- (2) Ist die Bachelor-Prüfung nicht bestanden, so erteilt der Prüfungsausschuss der/dem Studierenden hierüber innerhalb von zwei Wochen eine schriftliche Nachricht, die auch darüber Auskunft gibt, ob und gegebenenfalls in welchem Umfang Prüfungen wiederholt werden können.
- (3) Die Gesamtnote der Bachelor-Prüfung ist identisch mit der Note des B.F.A.-Projekts.
- (4) Entspricht die Gesamtnote 1,0 wird das Prädikat „mit Auszeichnung bestanden“ erteilt.

### **§ 18 Akademischer Grad**

Nach erfolgreich abgeschlossenem Studium verleiht die HBK Essen den akademischen Grad „Bachelor of Fine Arts“ (B.F.A.).

## ACHTER ABSCHNITT SCHLUSSBESTIMMUNGEN

### **§ 19 Schlussbestimmungen**

Diese Prüfungsordnung tritt zum 15.05.2018 in Kraft. Ausgefertigt aufgrund der Beschlüsse des Senats der HBK Essen vom 15.05.2018.

Anlagen:

Modulhandbuch B.F.A. Studiengang Bildhauerei

Modulhandbuch B.F.A. Studiengang Fotografie/Medienkunst

Modulhandbuch B.F.A. Studiengang Malerei/Grafik

Modulhandbuch KW

Essen, den 13.06.2018

Prof. Stephan P. Schneider  
Präsident der Hochschule der bildenden Künste

Michael Timpe  
Kanzler der Hochschule der bildenden Künste  
Geschäftsführer der HBK Essen GmbH